

Владимирская областная общественная организация «Ассоциация родителей детей-инвалидов «Свет»

Сопровождаемое проживание.
Стационарозамещающие технологии.
Социально-экономическая
эффективность
стационарозамещающих технологий



Фото из архива ВООО АРДИ «СВЕТ» и Программы сопровождаемого проживания

Как будут жить молодые люди без родителей?

Этот вопрос волнует всех родителей членов АРДИ «Свет»



Во Владимирской области внедрены и работают **5 стационароразмещающих технологий.**

СОПРОВОЖДАЕМОЕ ПРОЖИВАНИЕ В НОРМАТИВНЫХ АКТАХ

- Конвенция ООН о правах инвалидов
- Федеральный закон от 28.12.2013 N 442-ФЗ «Об основах социального обслуживания граждан в Российской Федерации»;
- Поручения Президента Российской Федерации от 27.08.2017г. № Пр-1650 (аб-ц. 8 пп «а» пункта 1):
- Правительству Российской Федерации при участии Общественной палаты Российской Федерации и автономной некоммерческой организации «Агентство стратегических инициатив по продвижению новых проектов» в период осенней сессии Государственной Думы 2017 года обеспечить внесение изменений в законодательство Российской Федерации, предусматривающих нормативно-правовое закрепление различных форм сопровождаемого проживания инвалидов, в том числе такой формы, как сопровождаемое совместное проживание малых групп инвалидов в отдельных жилых помещениях;
- Методические рекомендации по организации различных технологий сопровождаемого проживания инвалидов, в том числе такой технологии, как сопровождаемое совместное проживание малых групп инвалидов в отдельных жилых помещениях, утверждены Приказом Министерства труда и социальной защиты Российской Федерации от 14 декабря 2017 г. № 847.

ПРАВО ВЫБИРАТЬ СВОЕ МЕСТО ЖИТЕЛЬСТВА

Статья 19 Конвенции ООН о правах инвалидов «Самостоятельный образ жизни и вовлеченность в местное сообщество»:

Государства - участники настоящей Конвенции признают равное право всех инвалидов жить в обычных местах проживания, при равных с другими людьми вариантах выбора, и принимают эффективные и надлежащие меры для того, чтобы содействовать полной реализации инвалидами этого права и их полному включению и вовлечению в местное сообщество, в том числе обеспечивая, чтобы:

- a) **инвалиды имели возможность выбирать** наравне с другими людьми **свое место жительства и то, где и с кем проживать, и не были обязаны проживать в каких-то определенных жилищных условиях**;
- b) инвалиды имели доступ к разного рода оказываемым на дому, по месту жительства и иным вспомогательным услугам на базе местного сообщества, включая персональную помощь, необходимую для поддержки жизни в местном сообществе и включения в него, а также для недопущения изоляции или сегрегации от местного сообщества;
- c) услуги и объекты коллективного пользования, предназначенные для населения в целом, были в равной степени доступны для инвалидов и отвечали их нуждам.

Модели стационарозамещающих технологий во Владимирской области:

- 1) По инициативе ВООО АРДИ «СВЕТ» принято **Постановление** Губернатора Владимирской области от 16.08.2012 № 920 «О внедрении во Владимирской области **стационарозамещающей технологии** «Приемная семья для граждан **пожилого** возраста и инвалидов». **В 120 семьях проживают 136 человек.**
- 2) В 2013 году Депутатами Законодательного Собрания Владимирской области совместно с ВООО АРДИ «СВЕТ» разработан Закон «**О вознаграждении, причитающемся опекунам недееспособных граждан**». Закон вступил в силу с 1 января 2014 года; **208 опекунов заботятся о подопечных, не состоящих с ними в близком родстве**
- 3) «Персональный помощник для лиц с тяжелыми ограничениями функции опорно-двигательного аппарата». **214** инвалидов-колясочников и инвалидов-опорников получают по месту жительства физическую помощь, сопровождение .
- 4) В 2014 году ВООО АРДИ «СВЕТ» открыла квартиру постоянного сопровождаемого проживания, в которой проживает **5 молодых людей с 1-2 группой** инвалидности.
- 5) Стационарозамещающими технологиями в рамках системы долговременного ухода за гражданами пожилого возраста и инвалидами охвачены **590 чел.**

Подготовка молодых людей к самостоятельной жизни (сопровождаемое проживание)

- **Дневная форма**- пять квартир ежедневно с 9 до 13 час. Работают с 1995 года. «Школа жизни – обучение самостоятельности»
- **2-х дневная** - суббота-понедельник в квартире с педагогом сопровождении по 2 человека. Работает с 2004 года.
- **Недельная**. Работает с 2004 года.
- **1-3-х месячная** - Работает с сентября 2010 года.
- **Месячная с выездом в другой город**. Работает с 2019 года.



ПОДГОТОВКА МОЛОДЫХ ЛЮДЕЙ К САМОСТОЯТЕЛЬНОЙ СОПРОВОЖДАЕМОЙ ЖИЗНИ В ПНИ И КОР ШКОЛАХ ОБЛАСТИ

Учебные квартиры работают:

- в Кольчугинском доме интернате для умственно отсталых детей
- 4 «учебные квартиры» в детских домах области для детей – сирот области.



ПОДГОТОВКА МОЛОДЫХ ЛЮДЕЙ К САМОСТОЯТЕЛЬНОЙ СОПРОВОЖДАЕМОЙ ЖИЗНИ В СИСТЕМЕ СОЦИАЛЬНОЙ ЗАЩИТЫ

- ГБУСО ВО «Тюрмеровский психоневрологический интернат «Учебный центр сопровождаемого проживания»
- Реализует проект «Обрети свой дом»
- Участники проекта – 29 человек с психофизическими нарушениями.



Фото с сайта <https://turmerovodm.social33.ru/novosti/glavnye-novosti/umelye-masteritsy/>

Сопровождаемое проживание - жизнь людей с инвалидностью в обычных домашних условиях.



В 2013 ВООО АРДИ «СВЕТ» приобрела на средства родителей и фонда «Реновабис» 7 комнатную квартиру (177 кв.м.), в которой постоянно проживают 5 молодых людей с тяжелой формой инвалидности с сопровождением социальных работников и педагогов сопровождения. У каждого проживающего отдельная комната 14 кв.м. Квартира работает 7 лет.



Дачный участок квартиры постоянного сопровождаемого проживания

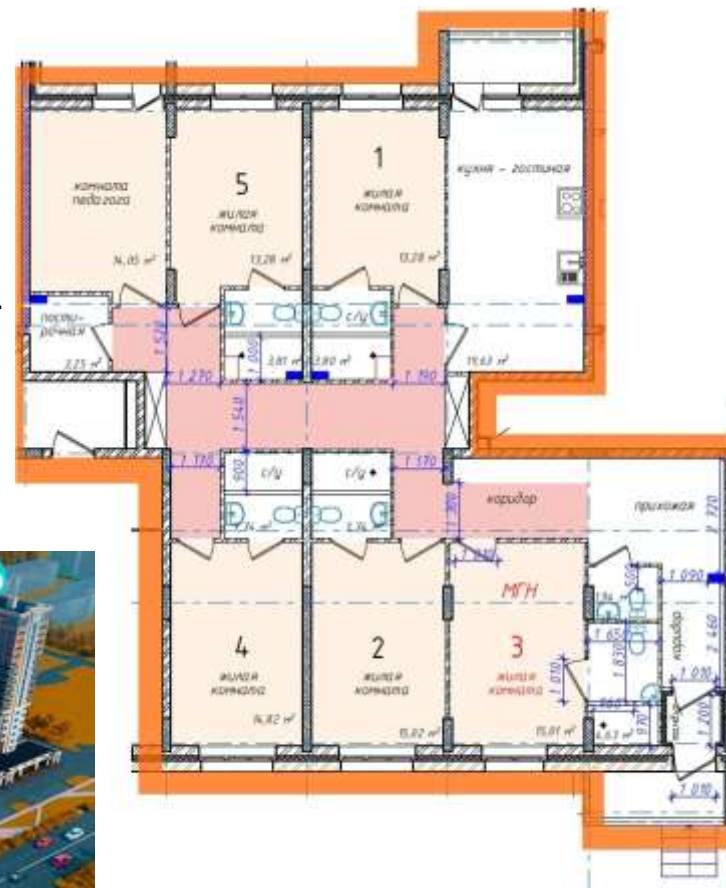
Урожай, выращенный и собранный ребятами, экологически чистый и подспорье к их небольшой пенсии.



Сопровождаемое проживание – строительство новой квартиры

В 2018 группа родителей ВООО АРДИ «СВЕТ» приобретает на собственные средства вторую квартиру постоянного сопровождаемого проживания в центре города Владимира.

Квартира 7 комнатная (177 кв.м.), в которой будут постоянно проживать 5 молодых людей (разнополых, с ментальными нарушениями) с сопровождением.



СОЦИАЛЬНОЕ ПАРТНЕРСТВО – РАСШИРЕНИЕ ВОЗМОЖНОСТЕЙ ВНЕДРЕНИЯ СТАЦИОНАРНОЗАМЕЩАЮЩИХ ТЕХНОЛОГИЙ

Квартиры,
Постоянного
и учебного СП

Оснащение
техникой,
мебелью

Ремонт
помещений

Обучение
специалистов

Зарплата
Персонала



Возмещение
части
расходов

Помещения
для подготовки
к СП

Зарплата
персонала

Зарплата
персонала

Добровольный
труд

Ремонт
помещений

Оснащение
техникой,
мебелью

Ремонт
помещений

Экономическая эффективность стационарозамещающих технологий.

- **Опека над неродными недееспособными гражданами – 10 тыс. руб.** в месяц за 1 чел – вознаграждение опекунам. Расходы на проживание (в том числе коммунальные платежи), одежду, досуг – из пенсии инвалида.
- **Бюджет - Проживание 1 человека в ГБУСО Владимирской области в психоневрологическом интернате – 50 - 60 тыс. руб.** в месяц

В домашних условиях во Владимирской области стали проживать более **208 чел.**

ЭКОНОМИЯ В ГОД ПО ВНЕДРЕНИЮ ТЕХНОЛОГИИ:

Проживание в семье: $60 - 10 = 50$ тыс. руб. x 12 мес. = 600 тыс. руб. в год x 208 чел = 124,800 млн руб. в год.



Социальная эффективность стационарных замещающих технологий

Главный социальный эффект -
это достойная жизнь одиноких
людей с инвалидностью, в том
числе недееспособных, в
привычной обстановке, в
домашних условиях.



Молодые люди – активные участники в жизни области



ПРЕДЛОЖЕНИЯ

1. Выполнить Поручение Президента Российской Федерации от 27.08.2017г. № Пр-1650 (аб-ц. 8 пп «а» пункта 1):

- Правительству Российской Федерации при участии Общественной палаты Российской Федерации и автономной некоммерческой организации «Агентство стратегических инициатив по продвижению новых проектов» в период осенней сессии Государственной Думы 2017 года обеспечить внесение изменений в законодательство Российской Федерации, предусматривающих нормативно-правовое закрепление различных форм сопровождаемого проживания инвалидов, в том числе такой формы, как сопровождаемое совместное проживание малых групп инвалидов в отдельных жилых помещениях;

2. Реформировать систему интернатных учреждений:

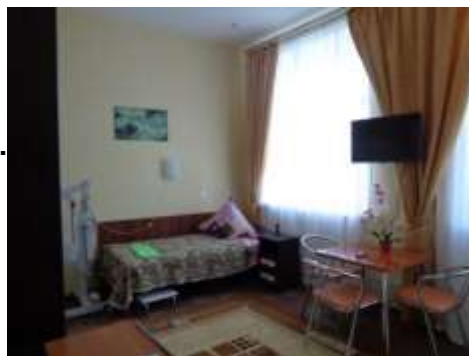
- провести разукрупнение существующих домов-интернатов;
- создавать условия жизни, приближенные к домашним, проживание в комнатах должно быть не более 2-х человек;
- создать защищенные мастерские

3. Разработать государственную программу сопровождаемого проживания.

4. Тиражировать положительный опыт регионов, в том числе Владимирской области:

- стационарозамещающие технологии,
- квартиры сопровождаемого проживания постоянные, учебные.

5. В разделе программы «Доступное жилье» предусмотреть жилье для людей с инвалидностью, приспособленные для их проживания.



Юридические аспекты и опыт работы ВООО АРДИ «Свет» по внедрению и развитию сопровождаемого проживания

Опыт обобщен и издана книга
«Формы сопровождаемого
проживания во Владимирской
области» апрель 2015г.

Книгу можно скачать на сайте
svet33.ru

- **Приходите:** 600005, РФ,
г.Владимир, ул. 850-летия,д.7,к.2
- **Звоните:** (4922)53-75-55
- **Пишите:** Электронная почта:
jur_ardi@mail.ru

©Владимирская областная общественная организация АРДИ «Свет»

При использовании материалов необходимо взять разрешение у ВООО АРДИ «Свет»

Владимирская областная общественная организация
«Ассоциация Родителей Детей-Инвалидов «СВЕТ»

Л.И. КАЦ, О.Г. СТОРОЖУК, Ю.М. КАЦ

ФОРМЫ СОПРОВОЖДАЕМОГО ПРОЖИВАНИЯ ВО ВЛАДИМИРСКОЙ ОБЛАСТИ.

Юридические аспекты
и опыт работы ВООО АРДИ «СВЕТ»
по внедрению и развитию
сопровождаемого проживания



Г. ВЛАДИМИР,
АПРЕЛЬ 2015 Г.